

Belægningsoptimering

Vejledning til oprettelse af fortove og stier i Belægningsoptimering



Indhold

Hvordan opretter jeg et stinet med fortove i vejman.dk belægningsoptimering?3

Script til udtræk af fortove i vejman.dk4

Udtrækket for fortove ser således ud i Excel:4

Fortov strækningerne skal nu sættes ind i Belægningsoptimeringen.5

Hvordan opretter jeg et stinet med stier i vejman.dk belægningsoptimering?7

Script til udtræk af stier i vejman.dk.....8

Udtrækket for stier ser således ud i Excel:8

Sti strækningerne skal nu sættes ind i Belægningsoptimeringen.9

Hvordan opretter jeg et stinet med fortove i vejman.dk belægningsoptimering?

Fortovsnettet dannes via et Vql-udtræk fra vejman.dk's Tværprofilregister. Dvs. fortove der har en bredde i Tværprofilregistret.

Sådan gør du:

1. Åbn vejman.dk og klik på fanen "Avanceret søgning"

vejman.dk Brug: sli | Log af | Brugerindstillinger | Systemadministration

FORSIDE KVIKINFORMATION STAMDATA DRIFT MYNDIGHED TRAFIKSIKKERHED Søg i vejman.dk SØG

STAMDATA / ADMINISTRATIVE OPLYSNINGER

Søgning Avanceret søgning Udskrifter Hjælperegistre Værktøjer Links

Avanceret søgning

Vejparametre

Vælg
 Hvor
 Sortér efter
 Koder

Indsæt
Vælg alle
Vis på kort
Udvid
Nulstil
Datahjælp
Åbn
Gem

V/ELG
Admvejnr,
Admvejdel,
TPE_vejside,
TPE_Tværpofilelement,
Frakmt,
Tilkm,
Længde,
CPR_vejnavn,
Adm_vejstatus,
TPE_Bredde_element_gns

HVOR
Bestyrer = 147
OG TPE_Tværpofilelement = 'Fortov'

UDVID
(*
SELECT admvejnr,
admvejdel,
decode (TPE_vejside, 'Højre', 'H', 'V') TPE_VEJSIDE,
F',
frakmt,
tilkmt FROM visq_label

Søg Anvend seneste søgning Læg søgning i jobkøen

Kortvisning:

Søgeresultater:

Vejdirektoratet © Vejdirektoratet 2012
Vejdirektoratet er en del af Transportministeriet

Figur 1

2. Kopier scriptet fra Figur 2 og sæt det ind som vist i Figur 1, ændr "Bestyrer = 147" til Bestyrer = xxx (hvor xxx er dit bestyrer nr.)
3. Klik på "Søg" og udtrækket dannes på skærmen
4. Sidst i udtrækket skal du klikke på "Eksportér" (Excel)

1470853	D	V	F	70	160
1470853	D	H	F	160	279
1470853	D	V	F	160	279
1470853	D	H	F	279	785
1470853	D	V	F	279	550

Vælg kolonner og format til eksportering:
Brug shift og/eller ctrl til at markere flere kolonner herunder.

Eksporterede kolonner:
ADMVEJNR
ADMVEJDEL
TPE_VEJSIDE
F

Eksporteringsformat:
Microsoft Excel

Eksportér

Script til udtræk af fortove i vejman.dk

```
VÆLG
  Admvejnr,
  Admvejdel,
  TPE_Vejside,
  TPE_Tværprofilelement,
  Frakmt,
  Tilkmt,
  Længde,
  CPR_vejnavn,
  Adm_vejstatus,
  TPE_Bredde_element_gns
```

```
HVOR
  Bestyrer = 147
  OG TPE_Tværprofilelement =
  'Fortov'
```

```
UDVID
  (*)
  SELECT admvejnr,
  admvejdel,
  decode (TPE_vejside, 'Højre', 'H',
  'V') TPE_VEJSIDE,
  'F',
  frakmt,
  tilkmt FROM visql_tabel
  *)
```

Figur 2

Udtrækket for fortove ser således ud i Excel:

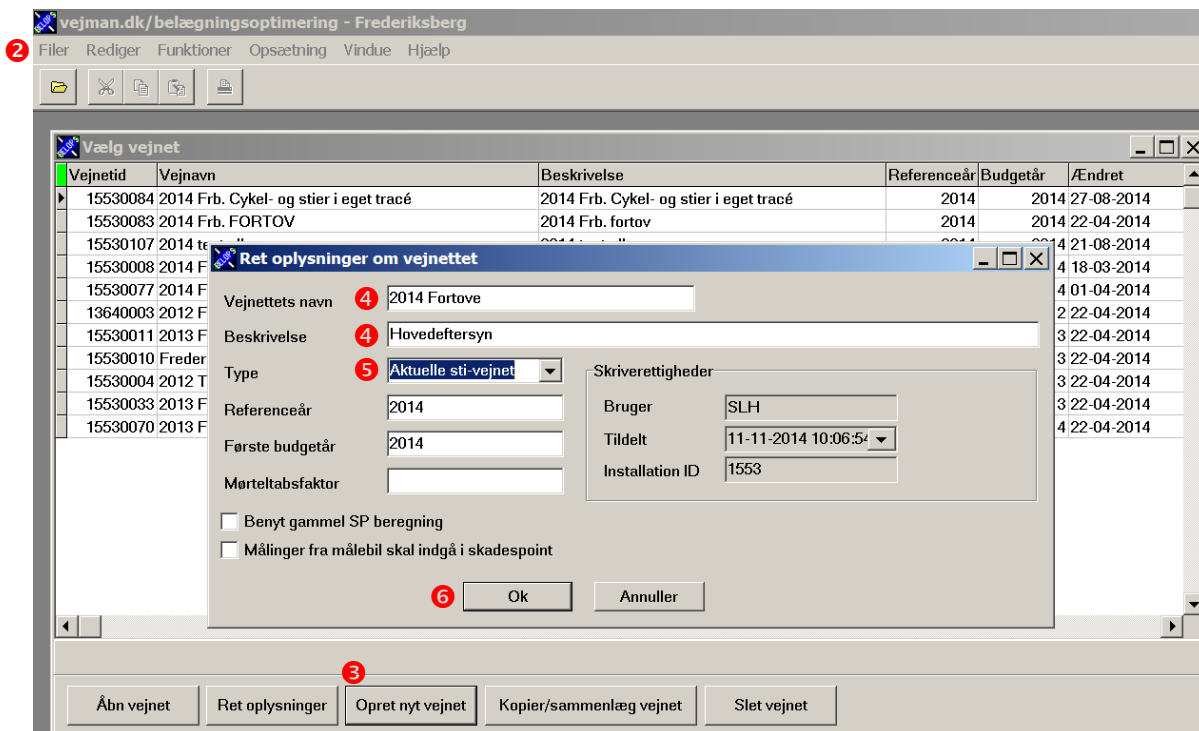
Beskyttet visning Denne fil stammer fra en internetadresse og kan være usikker. Klik her for at få flere oplysninger. Aktivér redigering											
A1 Vejman.dk udtræk - 11-11-2014 10:02											
	A	B	C	D	E	F	G	H	I	J	
1	Vejman.dk udtræk - 11-11-2014 10:02										
2											
3	ADMVEJN	ADMVEJD	TPE_VEJSI	F	FRAKMT	TILKMT					
4	1470316	0	V	F	425	753					
5	1470316	0	H	F	590	753					
6	1470316	0	H	F	753	861					
7	1470316	0	V	F	753	970					
8	1470316	0	H	F	861	10237					
9	1470316	0	V	F	970	10237					
10	1470316	0	H	F	10237	10512					
11	1470316	0	V	F	10237	10512					
12	1470316	2	H	F	0	70					
13	1470316	2	V	F	0	70					

Figur 3

1. Klik på Aktivér redigering
2. Blokmarker alt indholdet fra række 4 og nedefter (tag ikke kolonneoverskrifterne med!)
3. Kopier blokken

Fortov strækningerne skal nu sættes ind i Belægningsoptimeringen.

1. Åbn Belægningsoptimering
2. Klik på menuen "Filer" og derefter "Åbn vejnet"
3. Klik herefter på "Opret nyt vejnet"
4. I vinduet "Ret oplysninger om vejnettet" udfylder du "Vejnettets navn" og "Beskrivelse"
5. **VIGTIGT** ændr "Type" til "Aktuelt sti-vejnet"
6. Klik "OK"

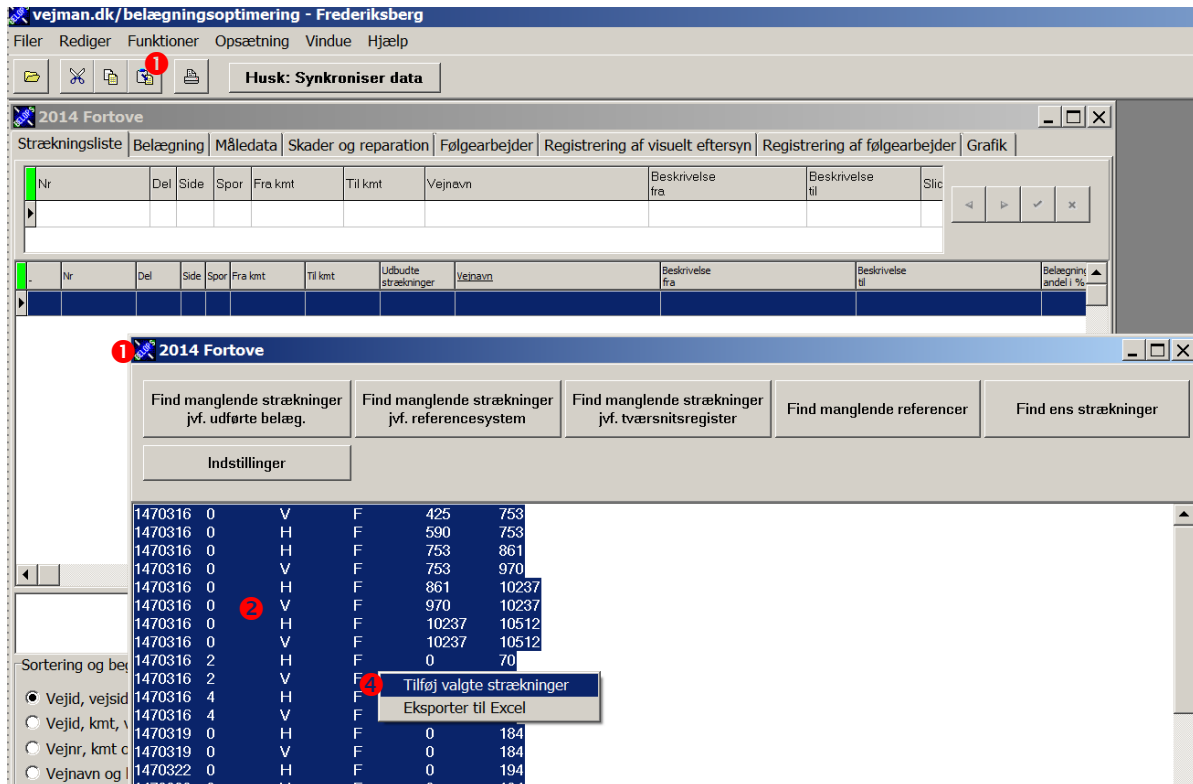


Det nyoprettede tomme stinet vises nu i vinduet "Vælg vejnet".

Marker det nyoprettede stinet og klik på "Åbn vejnet". Stinettet "2014 Fortove" vises nu uden indhold på skærmen

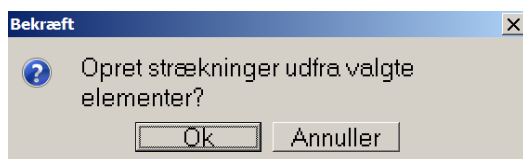
For at få fortovs strækninger fra Excel-arket importeret til Belægningsoptimeringen skal du gøre følgende:

1. Klik på menuen "Funktioner" og vælg "Vejnetsvalidering" og et nyt vindue "2014 Fortove" åbnes

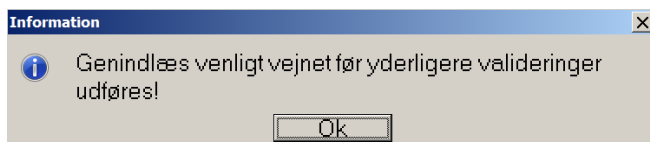


Nu skal du sætte kopien af fortovene fra Excel arket ind i dette vindue (se evt. figur 3)

2. Kopieringen sættes ind med Ctrl+v
3. Blokmarker alle fortovene i vinduet "2014 Fortove"
4. Højre klik på blokmarkeringen og vælg "Tilføj valgte strækninger"
5. Vælg "Ok" for at oprette strækningerne



6. Vælg "Ok" til informationen



7. Luk alle åbne vinduer

Fortovs strækningerne er nu importeret fra Excel-arket til Belægningsoptimering.

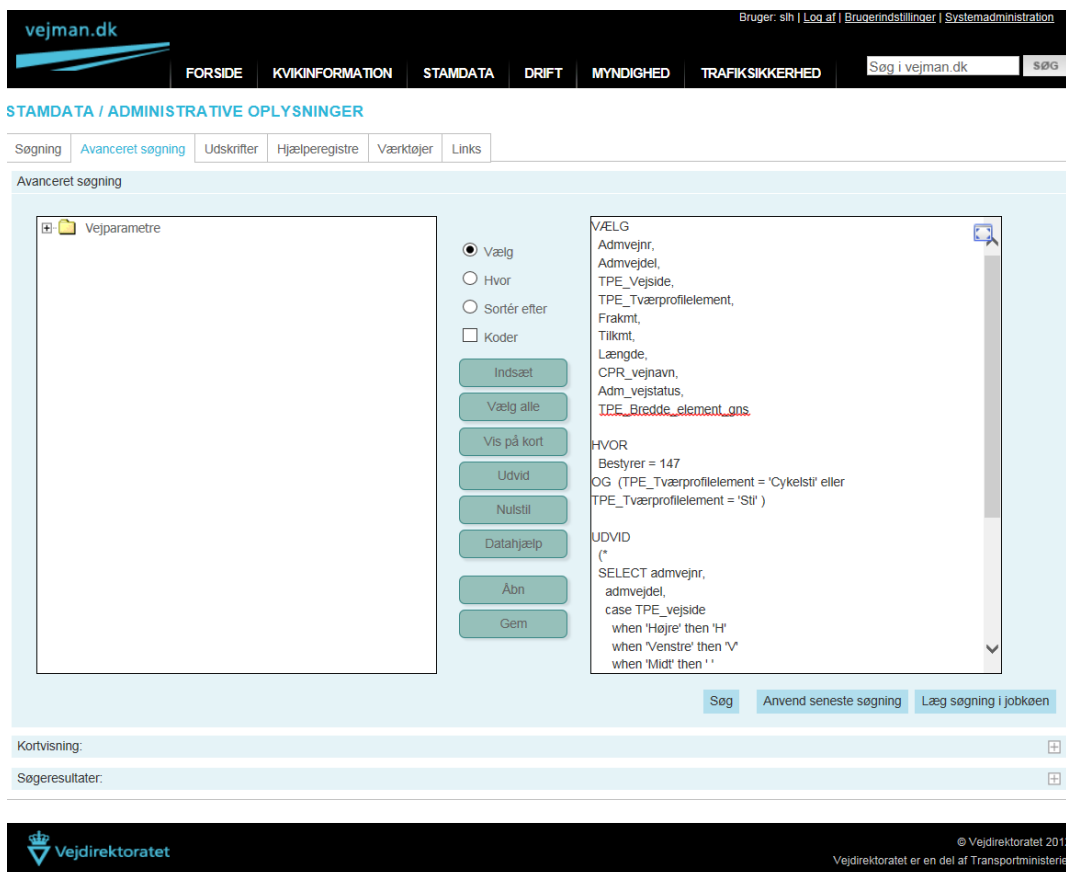
8. Åbn fortovsnettet ved at vælge menuen "Filer" og "Åbn vejnet"
9. Placer markøren på fortovsnettet og vælg "Åbn vejnet"
10. Genberegner alle strækninger for at tilføje fortovsnettet yderligere kendte data fra vejman.dk.

Hvordan opretter jeg et stinet med stier i vejman.dk belægningsoptimering?

Stinettet dannes ligeledes via et Vql-udtræk fra vejman.dk's Tværprofilregister. Dvs. stier der har en bredde i Tværprofilregistret. Udtrækket indeholder stier langs kørebanen samt stier i eget tracé.

Sådan gør du:

1. Åbn vejman.dk og klik på fanen "Avanceret søgning"



The screenshot shows the 'vejman.dk' web application interface. At the top, there is a navigation menu with tabs: FORSIDE, KVIKINFORMATION, STAMDATA, DRIFT, MYNDIGHED, and TRAFIKSIKKERHED. A search bar is located on the right. Below the navigation, the page title is 'STAMDATA / ADMINISTRATIVE OPLYSNINGER'. The main content area is titled 'Avanceret søgning' and contains a search interface. On the left, there is a tree view showing 'Vejparametre'. In the center, there are radio buttons for 'Vælg', 'Hvor', and 'Sortér efter', and a checkbox for 'Koder'. Below these are buttons for 'Indsæt', 'Vælg alle', 'Vis på kort', 'Udvid', 'Nulstil', 'Datahjælp', 'Åbn', and 'Gem'. On the right, there is a text area containing a SQL query:

```
VÆLG
Admvejnr,
Admvejdel,
TPE_Vejside,
TPE_Tværfillelement,
Frakmt,
Tilkmt,
Længde,
CPR_vejnavn,
Adm_vejstatus,
TPE_Bredde_element_ons.

HVOR
Bestyrer = 147
OG (TPE_Tværfillelement = 'Cykelsti' eller
TPE_Tværfillelement = 'Sti' )

UDVID
(*)
SELECT admvejnr,
admvejdel,
case TPE_vejside
when 'Højre' then 'H'
when 'Venstre' then 'V'
when 'Midt' then ''
```

 At the bottom of the search area, there are buttons for 'Søg', 'Anvend seneste søgning', and 'Læg søgning i jobkøen'. Below the search area, there are sections for 'Kortvisning:' and 'Søgeresultater:'. At the bottom of the page, there is a footer with the logo for 'Vejdirektoratet' and the text '© Vejdirektoratet 2012. Vejdirektoratet er en del af Transportministeriet'.

Figur 4

2. Kopier scriptet fra 5 og sæt det ind som vist i Figur 4, ændr "Bestyrer = 147" til Bestyrer = xxx (hvor xxx er dit bestyrer nr.)
3. Klik på "Søg" og udtrækket dannes på skærmen
4. Sidst i udtrækket skal du klikke på "Eksportér" (Excel)

1470823	0	V	CS	100	525
1470853	0	H	CS	830	10113
1470853	0	V	CS	830	10113
1470853	0	H	CS	0	550
1470853	0	V	CS	0	550
1479000	0		S	0	224

Vælg kolonner og format til eksportering:
Brug shift og/eller ctrl til at markere flere kolonner herunder.

Eksporterede kolonner:
ADMVE.INR
ADMVE.IDEL
TPE_VEJSIDE
SPOR

Eksporteringsformat:
Microsoft Excel

Eksportér

Script til udtræk af stier i vejman.dk

VÆLG

```
Admvejnr,  
Admvejdel,  
TPE_Vejside,  
TPE_Tværprofilelement,  
Frakmt,  
Tilkmt,  
Længde,  
CPR_vejnavn,  
Adm_vejstatus,  
TPE_Bredde_element_gns
```

HVOR

```
Bestyrer = 147  
OG (TPE_Tværprofilelement = 'Cykelsti' eller  
TPE_Tværprofilelement = 'Sti' )
```

UDVID

```
(*  
SELECT admvejnr,  
admvejdel,  
case TPE_vejside  
when 'Højre' then 'H'  
when 'Venstre' then 'V'  
when 'Midt' then ''  
end as TPE_VEJSIDE,  
case TPE_TPE  
when 'Cykelsti' then 'CS'  
when 'Sti' then 'S'  
end as SPOR,  
frakmt,  
tilkmt  
FROM visql_tabel
```

*)

Figur 5

Udtrækket for stier ser således ud i Excel:

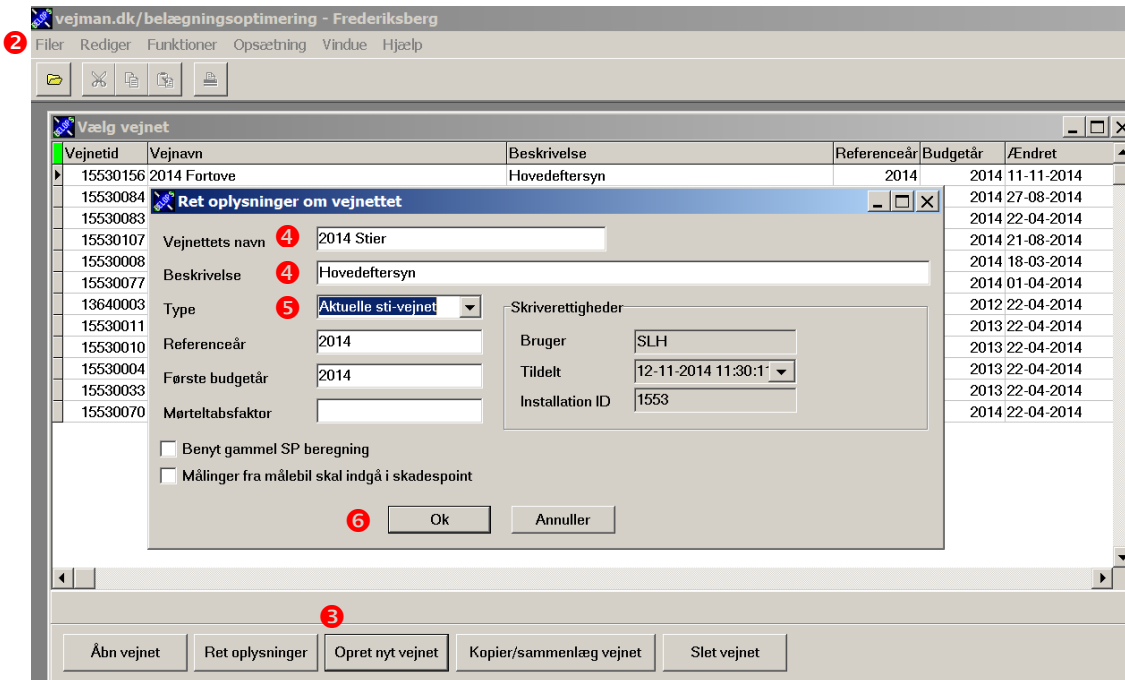
Beskyttet visning Denne fil stammer fra en internetadresse og kan være usikker. Klik her for at få flere oplysninger. Aktivér redigering										
A1 Vejman.dk udtræk - 12-11-2014 11:19										
	A	B	C	D	E	F	G	H	I	J
1	Vejman.dk	udtræk - 12-11-2014 11:19								
2										
3	ADMVEJN	ADMVEJD	TPE_VEJSI	SPOR	FRAKMT	TILKMT				
4	1470016	0	H	CS	0	400				
5	1470016	0	V	CS	0	341				
6	1470016	0	V	CS	341	400				
7	1470090	0	V	CS	63	307				
8	1470090	0	H	CS	87	307				
9	1470094	0	V	CS	151	231				
10	1470094	0	H	CS	231	301				
11	1470094	0	V	CS	231	639				

Figur 6

1. Klik på Aktivér redigering
2. Blokmarker alt indholdet fra række 4 og nedefter (tag ikke kolonneoverskrifterne med!)
3. Kopier blokken

Sti strækningerne skal nu sættes ind i Belægningsoptimeringen.

1. Åbn Belægningsoptimering
2. Klik på menuen "Filer" og derefter "Åbn vejnet"
3. Klik herefter på "Opret nyt vejnet"
4. I vinduet "Ret oplysninger om vejnettet" udfylder du "Vejnettets navn" og "Beskrivelse"
5. **VIGTIGT** ændr "Type" til "Aktuelt sti-vejnet"
6. Klik "OK"

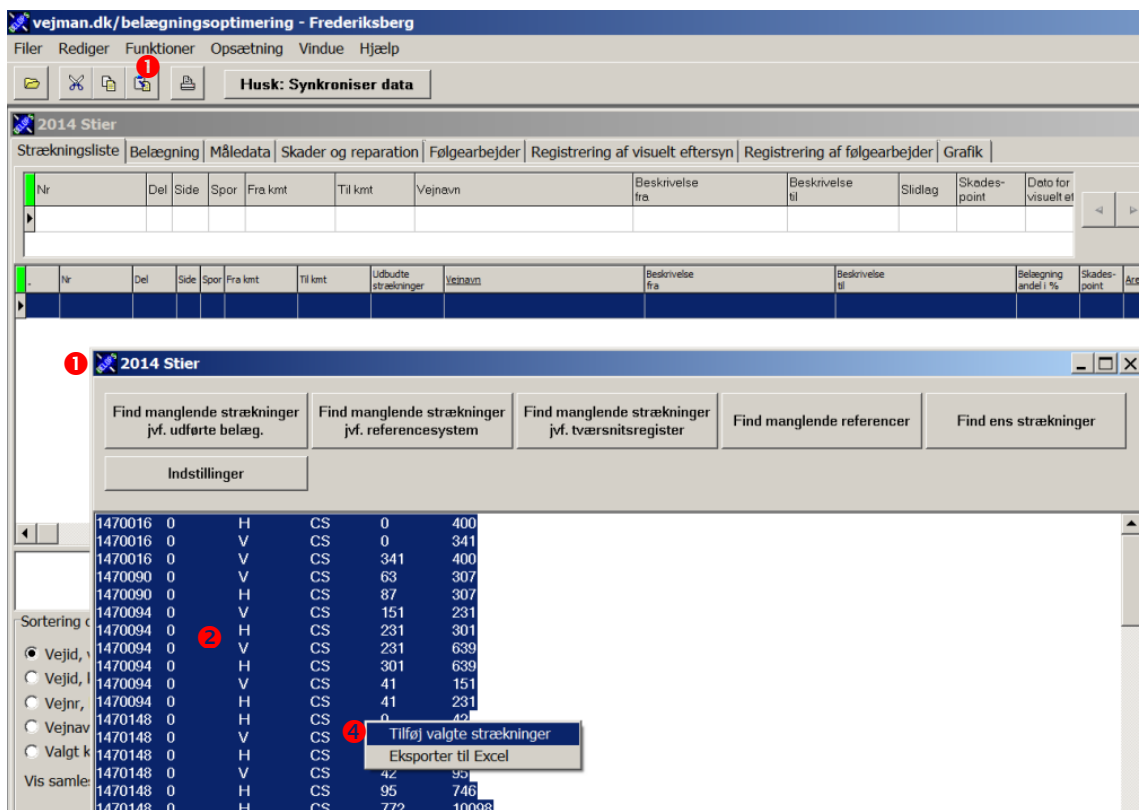


Det nyoprettede tomme stinet vises nu i vinduet "Vælg vejnet".

Marker det nyoprettede stinet og klik på "Åbn vejnet". Stinettet "2014 Stier" vises nu uden indhold på skærmen

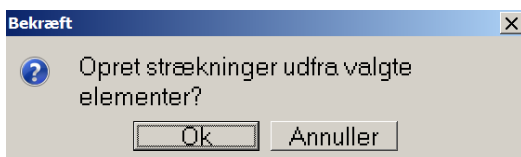
For at få stierne fra Excel-arket importeret til Belægningsoptimeringen skal du gøre følgende:

1. Klik på menuen "Funktioner" og vælg "Vejnetsvalidering" og et nyt vindue "2014 Stier" åbnes

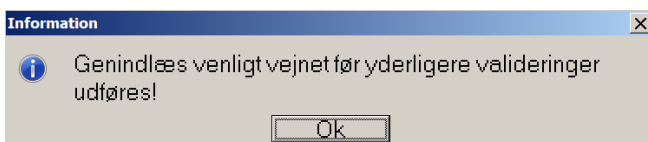


Nu skal du sætte kopien af stierne fra Excel arket ind i dette vindue (se evt. figur 5)

2. Kopieringen sættes ind med Ctrl+v
3. Blokmarker alle stierne i vinduet "2014 Stier"
4. Højre klik på blokmarkeringen og vælg "Tilføj valgte strækninger"
5. Vælg "Ok" for at oprette strækningerne



6. Vælg "Ok" til informationen



7. Luk alle åbne vinduer

Stierne er nu importeret fra Excel-arket til Belægningsoptimering.

8. Åbn stinettet ved at vælge menuen "Filer" og "Åbn vejnet"
9. Placer markøren på stinettet og vælg "Åbn vejnet"
10. Genberegner alle strækninger for at tilføje stinettet yderligere kendte data fra vejman.dk.