

Opdatering af vejman.dk – 24. marts 2015.

Vi har tirsdag d. 24. marts 2015 gennemført en opdatering af vejman.dk. Formålet med denne opdatering er at opgradere vores tekniske miljø samt at tilføje vejman.dk en række nye funktioner samt at rette en række fejl.

Login boks i ny indpakning

Login boks har ændret layout, men virker som tidligere.

Ny oplysning i infoboks til hastighedsgrænser

Hvis du har skrevet en bemærkning i forbindelse med ajourføring af hastighedsgrænser, vil du nu kunne se denne bemærkning i infoboksen på laget med hastighedsgrænser:

The screenshot shows a web application window titled "Vis/ajourfør hastighedsgrænser". It is divided into two main sections: "Administrativ stedfæstelse" and "Hastighedsgrænser".

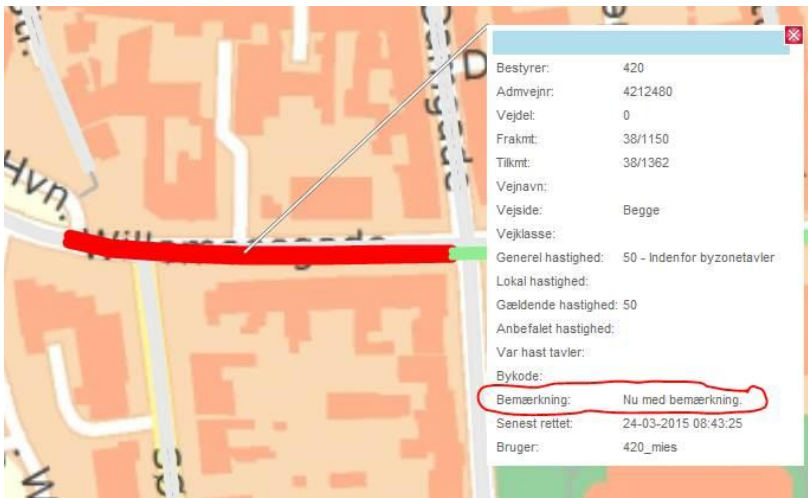
Administrativ stedfæstelse:

- Vejid *: 4212480 - 0
- Fra kmt. *: 38 / 1150
- Til kmt. *: 38 / 1362
- Buttons: "Marker på kort", "Opdater kort"

Hastighedsgrænser:

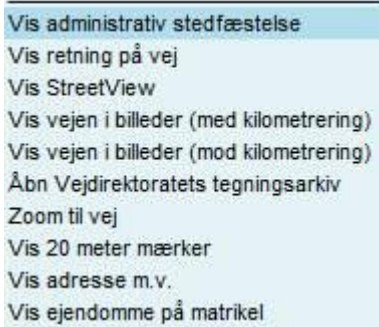
- Vejside*: Begge
- Generel hastighed*: 50 - Indenfor byzonetavler
- Lokal hastighed: (empty)
- Anbefalet hastighed: (empty)
- Var hast tavler: (empty)
- Bykode: (empty)
- Bemærkning: Nu med en bemærkning
- Bruger: ssc
- Senest rettet: 01-03-2005

At the bottom of the form are buttons for "Gem", "Slet", and "Luk".



Rækkefølgen i højrekliksmenuen er ændret

Når du højreklikker i kortmodulet er der en række faste punkter uanset hvilke lag du har slået til. Vi har ændret denne rækkefølge så den nu ser sådan du:

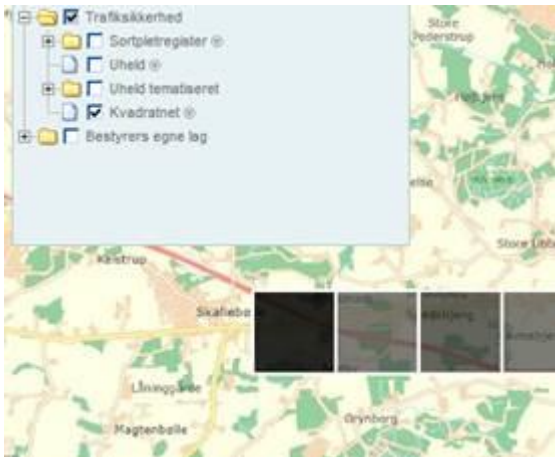


Trafiksikkerhed stedfæst uheld

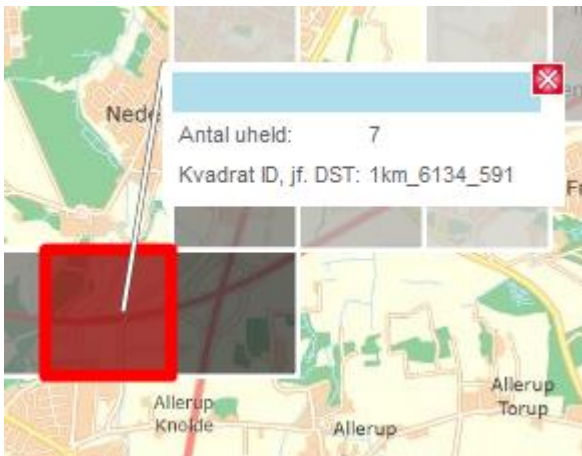
Der er en fejl i forbindelse med stedfæstelse af personskadeuheld. Som uheldsstedfæster er det muligt at ændre en række oplysninger og klikke Gem. Ændrede data gemmes ikke og der gives ikke nogen fejlmeddelelse. Det er korrekt, at data ikke må ændres, men de data der ikke må ændres burde have været dimmet ud. Vi arbejder på at finde en løsning snarest.

Trafiksikkerhed

Der er introduceret en ny kvadratnets-applikation i relation til uheld. Kvadratnets-applikationen virker i stil med den tidligere kvadratnets-applikation, men anvendes på en lidt anden måde, Kvadratnet vælges under fanen Lag.

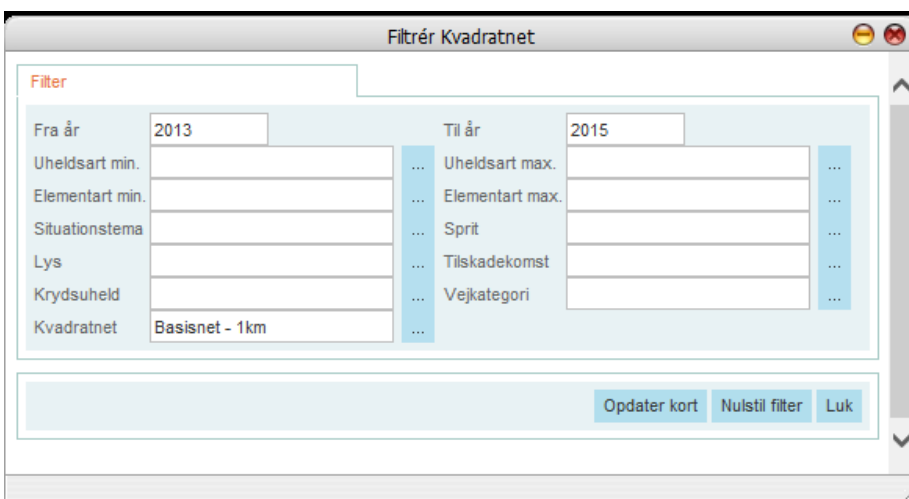


Ved venstreklik på et kvadrat vises antal af uheld i kvadratet.



Der kan opsættes filter i det generelle Filter samt ved at klikke på pil ved siden af Kvadratnet under fanen Lag.

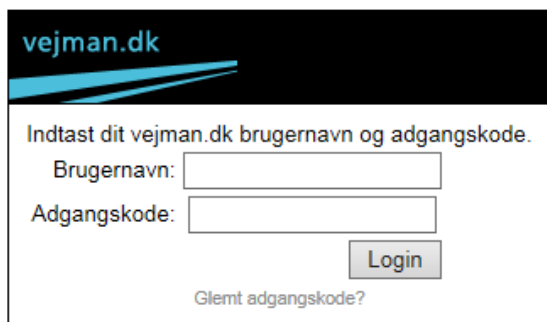
Filtrér kvadratnet fremkommer, og man kan opsætte kriterier og klikke på Opdater kort.



Bemærk !!! Der er en kendt fejl: Ved højreklik og valg af 'Hent liste med uheld' anvendes Filtrér ikke til filtrering af liste, hvis man ikke har været inde at ændre i filteret. Det betyder, at der kan være uoverensstemmelse med antal af uheld i liste og antal af uheld i kvadratet. Fejlen vil blive rettet snarest.

Vejman.dk på en ny webserver platform

Vejman.dk er migreret til en ny webserver platform baseret på Tomcat. Det har medført en større omlægning af koden i vejman.dk. Login dialogen ser lidt anderledes ud, men derudover bør du som vejman.dk bruger ikke opleve ændringer i den anledning.



Referencesystemmodulet

Funktionaliteten i forbindelse med ændringer i referencesystemet er justeret. "Vis rettelse" skærbilleder er udgået. Til gengæld markeres det berørte objekt på selve kortvisningen, inden du gemmer din rettelse. Samtidig er der tilføjet kilometrerings retningspile på vejstrækningen, hvilket medvirker til at give et bedre overblik over ændringen.

Nyt modul til stiprojekter

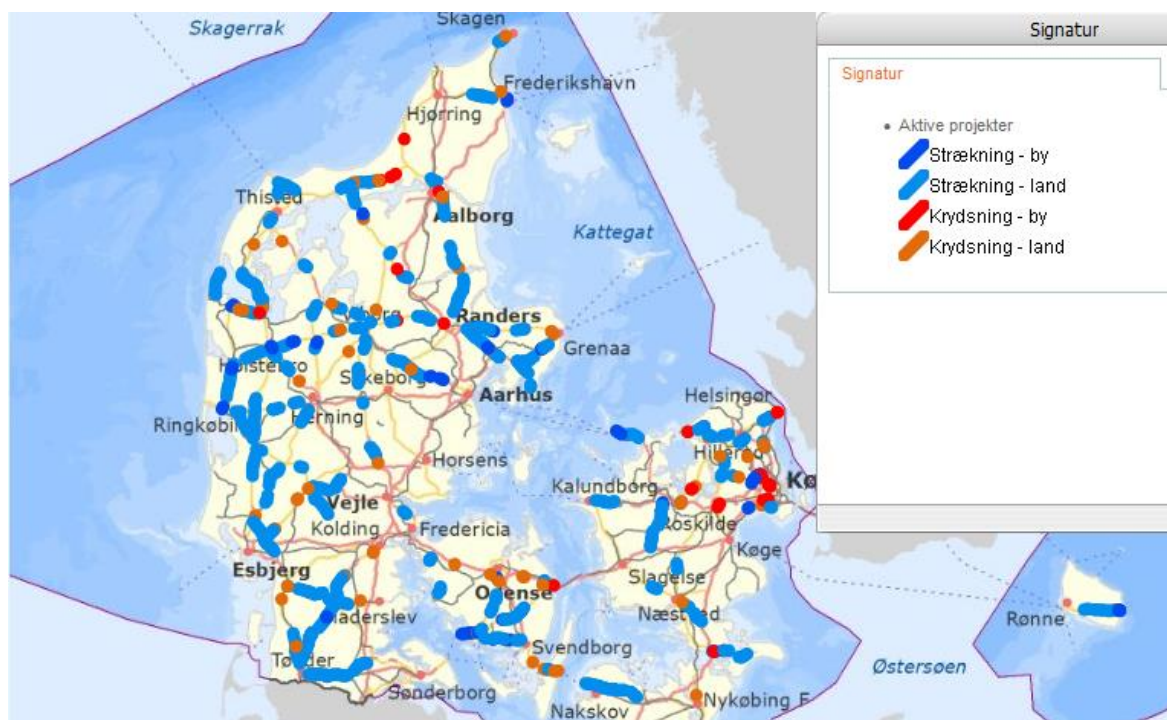
Der er udviklet et nyt modul i vejman.dk til registrering af stiprojekter. Modulet anvendes af Vejdirektoratet til at administrere oplysninger med henblik på prioritering af stiprojekter.

Du kommer ind i modulet til stiprojekter ved at vælge det faglige emne "Stiprojekter" under Drift brugeruniverset.



Modulet afløser et ældre system, som var hosted hos en ekstern rådgiver/leverandør. Med modulet i vejman.dk, er det nu muligt at se inddaterede stiprojekter i vejman.dk kortet, hvilket er en stor forbedring i forhold til før, hvor man måtte have hjemmesiden med prioriteringsmodellen åben i et andet browservindue ved siden af. Nu er det muligt at se stiprojekter sammen med andre kortlag i samme kortvindue. Ud over visning i kortvinduet, er selve inddateringen og visningen af lagrede data blevet langt mere brugervenlig og gennemskuelig. Modulet er langt hen ad vejen opbygget på samme måde som FremkomGIS, som i forvejen ligger som et modul i vejman.dk. Stiprioriteringsmodellen er ikke blot et register, men også et værktøj til at beregne en prioritering mellem projekterne. Selve prioriteringen ligger dog indtil videre fortsat hos en ekstern

rådgiver. Prioriteringen foregår ved at regne på de parametre der enten er angivet ved indtastning, eller er hentet automatisk fra vejman.dk (for eksempel trafiktal og uheldsoplysninger).



Ændringer til tilladelser

Filer der vedhæftes til ansøger kan nu fjernes igen, indtil sagen er afgjort (godkendt, afvist, forlænget mv) og den er sendt til rov.vd.dk

Det er nu muligt på siden Søgning for at søge gravesager med Asfaltaftaler

Ved godkendelse af reetableringen på gravesager er feltet Eftersyn udført af (initialer) samt feltet Eftersynsdato nu for udfyldt

Der er kommet ny lag i Kortmodulet omkring Færdigmeldte gravesager

I lagene for Tilladelser i Kortmodulet er det nu muligt at filtrere på sager af typen Råden over vejareal vedr. arrangementer

Rettelser og ændringer er testet i uge 9-13 af ForretningsIT. Opdateringen er en større opdatering men forventes ikke at give anledning til større gener for brugerne.

Hvis der er spørgsmål eller opstår problemer i forbindelse med opdateringen er man meget velkommen til at kontakte vejman.dk supporten.

Med venlig hilsen

Eric thor Straten & Paul Stühler